

7. СВИДЕТЕЛЬСТВО О ПРОДАЖЕ

Изделие **МК-022**, заводской № _____,
признано годным к эксплуатации.

Дата выпуска _____

М.П.

Ответственный за приемку _____

(подпись)

Дата продажи _____

Микрофонная консоль МК – 022



**Техническое описание и
инструкция по эксплуатации**

Харьков 2014

1. ВВЕДЕНИЕ

1.1 Настоящее руководство по эксплуатации (РЭ) предназначено для изучения пульта МК - 012 .

1.2 Перед эксплуатацией изделия следует внимательно ознакомиться с содержанием настоящего руководства по эксплуатации.

2. НАЗНАЧЕНИЕ И ОБЛАСТЬ ПРИМЕНЕНИЯ ИЗДЕЛИЯ

2.1. Микрофонная консоль МК-022 предназначена для использования в качестве рабочего места оператора системы оповещения с использованием сигнала привлечения внимания или без сигнала. Микрофонная консоль МК-022 имеет встроенный симметричный усилитель с фантомным питанием 48В от усилителя или микшера. Питание подается по штатному микрофонному кабелю.

Отключаемый сигнал привлечения внимания может быть включен при включении кнопки «Микрофон», после повторного нажатия кнопки «Микрофон» или одновременно до и после включения микрофона.

В качестве микрофонной головки используется электретный микрофон с круговой диаграммой направленности или конденсаторный микрофон с суперкардиоидой.

3. ТЕХНИЧЕСКИЕ ДАННЫЕ И ХАРАКТЕРИСТИКИ

3.1. Напряжение питания постоянного тока , В 48В.

Канала передачи

3.11. Выход симметричный

3.12. Выходное напряжение

0 дБ

3.13. Выходное сопротивление

600 Ом

3.15. Частотная характеристика от 100Гц до 16 кГц (±3дБ)

3.16. Нелинейные искажения, не более 1%

3.18. Отношение сигнал/шум -50дБ

3.19. Сигнал привлечения внимания отключаемый.

высоким напряжением.

5.4 При работе с изделиями категорически запрещается:

– подключать и отключать нагрузку при включённых изделиях;

– касаться выходных клемм во время работы изделий;

– включать изделия со снятыми крышками;

– подключать к внешним разъемам и клеммам изделий нештатные соединительные провода и кабели.

5.5 После пребывания изделий в холодном помещении перед включением их необходимо выдержать в нормальных условиях эксплуатации в течение 3-х часов.

6. ГАРАНТИИ ИЗГОТОВИТЕЛЯ

6.1 Предприятие-изготовитель гарантирует соответствие изделий техническим требованиям при соблюдении потребителем условий и правил хранения, транспортирования, монтажа, наладки и эксплуатации.

6.2 Гарантийный срок эксплуатации изделий – 12 месяцев со дня ввода в эксплуатацию при условии предварительного хранения не более 3 месяцев со дня изготовления.

6.3 Гарантийный срок хранения без переконсервации – 1 год.

6.4 Действие гарантийных обязательств прекращается в случае нарушения потребителем условий и правил хранения, транспортирования, монтажа и эксплуатации изделий, установленных эксплуатационной документацией.

6.5 При предъявлении рекламаций в период гарантийного срока эксплуатации предприятие-изготовитель гарантирует поставку деталей, вышедших из строя не по вине заказчика.

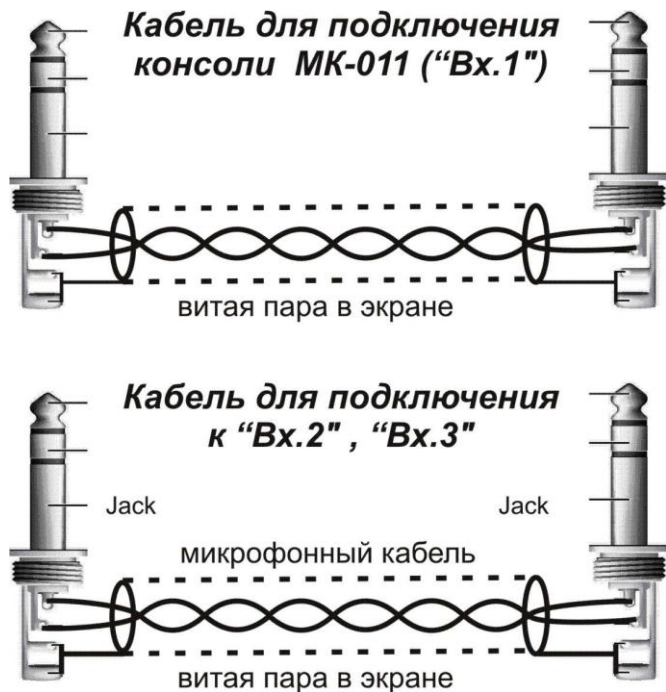


Рис.3

Подтверждением правильного подключения микрофонной консоли МК-022 и наличие фантомного питания, является свечение светодиодного индикатора на кнопке при ее включении.

Наличие чувствительного электретного микрофона с круговой диаграммой направленности, обеспечивает хорошую слышимость диспетчера в системе оповещения и озвучивания с расстояния 30-90 см.

5. УКАЗАНИЯ МЕР БЕЗОПАСНОСТИ

5.1 При эксплуатации МК - 022 следует соблюдать общие действующие правила технической эксплуатации электроустановок и «Правила техники безопасности при эксплуатации электроустановок потребителя».

5.2 Монтаж и техническое обслуживание (ремонт) изделий должны производиться представителями ремонтных организаций, имеющими квалификационную группу не ниже III.

5.3 Изделия не имеют открытых контактов, находящихся под

4. УСТРОЙСТВО И ПРИНЦИПЫ РАБОТЫ

4.1 На лицевой панели МК - 022 расположены:



На передней панели микрофонной консоли МК-022 расположены следующие органы управления и индикации:

- кнопочный переключатель «Микрофон», предназначен для включения микрофона;
- светодиодный индикатор включения микрофона;
- гибкая шейка электретного микрофона.
-

На задней стенке панели микрофонной консоли МК-022 расположены следующие органы управления и индикации:

- Разъем Jack для подключения соединительного кабеля с усилителем мощности.

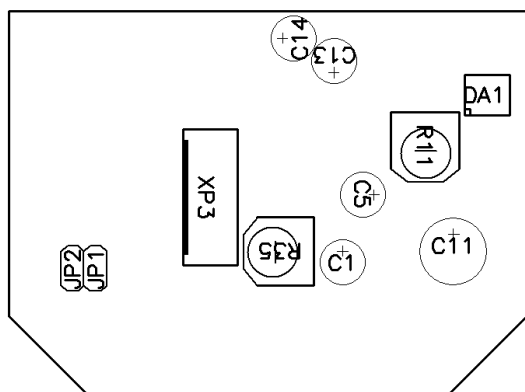


4.2. После подключения консоли к кабелю необходимо на трансляционном усилителе включить фантомное питание +48В. Исходное состояние консоли – выключенное.

При кратковременном нажатии на клавишу консоли звучит сигнал оповещения (если соответствующим образом сконфигурировано), а по окончании сигнала – загорается светодиод в клавише и включается микрофон. Говорить в микрофон можно только после того как загорится светодиод.

Для выключения микрофона необходимо снова кратковременно нажать клавишу. Светодиод потухнет, выключится микрофон и прозвучит сигнал оповещения (если сконфигурировано).

Расположение органов регулировки на плате микрофонной консоли МК-022 представлены на рис.:



Конфигурирование подачи сигнала оповещения осуществляется при помощи джамперов JP1 и JP2.

JP1 – Подача сигнала оповещения при ВКЛЮЧЕНИИ микрофона

JP2 – Подача сигнала оповещения при ВЫКЛЮЧЕНИИ микрофона

R35 – Уровень сигнала оповещения

R11 – Общий уровень

При вращении регулятора R35 уровень усиления микрофона не изменяется, поэтому сначала устанавливается громкость сигнала оповещения (относительно громкости разговора), а затем требуемый общий уровень усиления.

Микрофонная консоль МК-022 поставляется полностью настроенной, и вмешательства со стороны пользователя не требует.

Переконфигурирование МК-022 должен производить персонал, имеющий соответствующий уровень подготовки.

4.3. Распайка микрофонного кабеля для подключения консоли МК-022 ко входу усилителя мощности серии АС-50/АС-100/АС-210/АС-400/АС-600 представлена на рис.3. Подключение выполняется к симметричному входу усилителя с фантомным питанием 48(12)В.